

# Guía de cuidados

## Pitón bola

(Python regius)



# TABLA *de* CONTENIDOS

Introducción

personalidad

habitat

alimentación

suplementos

enfermedades y padecimientos  
comunes



reproducción

genética y fases

responsabilidad ambiental

conclusión

contacto







# hola!

La Pitón Bola, también conocida como Pitón Real, es una de las serpientes más populares en el mundo de los reptiles debido a su tamaño manejable, temperamento dócil y relativa facilidad de cuidado. Es originaria de África occidental y central, donde habita sabanas, bosques y áreas semiáridas.

El nombre "Pitón Bola" proviene de su comportamiento defensivo, ya que cuando se siente amenazada, se enrolla formando una bola compacta con la cabeza en el centro. En cautiverio, con los cuidados adecuados, puede vivir entre 20 y 30 años, con algunos ejemplares alcanzando incluso los 40 años.

Bienvenido a la comunidad camaleonides

# 01. PERSONALIDAD



## Pitón Bola (Python regius)

La Pitón Bola es una serpiente **tranquila y reservada**. Aunque puede ser tímida al principio, con un manejo adecuado y constante, muchas se acostumbran a la manipulación sin problemas. No son agresivas por naturaleza, pero si se sienten estresadas o inseguras, pueden replegarse o, en casos raros, lanzar mordidas defensivas.

Son serpientes de **hábitos nocturnos y crepusculares**, por lo que suelen ser más activas durante la noche. Pasan la mayor parte del tiempo escondidas y rara vez trepan, aunque pueden explorar su entorno si se sienten seguras.







## 02. HABITAT

Para recrear su entorno natural, el terrario debe ser terrestre y con escondites adecuados.

### Terrario

- **Juveniles:** Un terrario de 60x45x45 cm es suficiente.
- **Adultos:** Se recomienda un terrario de al menos 90x45x45 cm.
- **Ejemplares grandes:** Para serpientes de más de 1.5 metros, es recomendable un terrario de 120x60x60 cm.

A las Pitones Bola no les gustan los espacios demasiado grandes, por lo que es importante ofrecer escondites y decoración que les den seguridad

### Sustrato

- El sustrato debe ser seguro, fácil de limpiar y capaz de mantener la humedad adecuada. Opciones recomendadas:
- ✓ **Papel sin tinta o toallas de papel** (opción higiénica y económica)
- ✓ **Fibra de coco en trozos**

### ⊘ Evitar:

- Arena, virutas de madera de pino o cedro (pueden ser tóxicas)
- Sustratos sueltos en exceso (pueden causar impactación intestinal)



## 02.

# HABITAT

### Humedad y agua

La humedad es clave para una muda saludable y debe mantenerse entre 50-60%, aumentando hasta 70% durante la muda.

- Se recomienda **aspersión ocasional** con agua tibia si la humedad baja demasiado.
- Es importante contar con un **higrómetro** para monitorear los niveles.
- Siempre debe haber un **recipiente con agua fresca y limpia**, lo suficientemente grande y pesado para que la serpiente pueda sumergirse si lo desea y no lo voltee fácilmente

### Decoración y escondites

Las Pitones Bola necesitan sentirse seguras, por lo que se recomienda:

- ✓ **Múltiples escondites** (uno en la zona caliente y otro en la fría).
- ✓ Corteza, troncos huecos o refugios comerciales.
- ✓ Piedras planas y ramas bajas para exploración.

Deben evitarse elementos filosos o decoraciones inestables que puedan causar accidentes.

•





## 02.

# HABITAT

### Temperatura e iluminación

Rango de temperatura ideal:

- Zona caliente: 30-32°C
- Zona fría: 24-26°C
- Temperatura nocturna: No debe bajar de 22°C pero es recomendable mantener la temperatura más estable durante las 24 hrs.

✓ Fuente de calor recomendada:

- Placa térmica debajo del terrario, cubriendo un 30-40% del suelo.
- ⚡ Evitar piedras térmicas, ya que pueden causar quemaduras.

### Luz UVB

No es necesaria para Pitones Bola, pero una iluminación tenue con ciclo de luz natural (12 horas de luz / 12 horas de oscuridad) ayuda a mantener su ritmo biológico estable.

# ○3. ALIMENTACION

Las Pitones Bola son **carnívoras estrictas** y se alimentan exclusivamente de presas enteras.

✓ Presas recomendadas:

- **Ratones o ratas descongeladas** (de acuerdo con el tamaño de la serpiente).
- **Opcionalmente**, pueden comer aves pequeñas (como pollitos de codorniz).

## Frecuencia de alimentación

- **Juveniles**: Cada 5-7 días
- **Subadultos** (1 año en adelante): Cada 7-10 días
- **Adultos** : Cada 10-14 días

Las presas deben tener un tamaño similar al diámetro más ancho del cuerpo de la serpiente o bien tener un peso aproximado al 10% del peso de la pitón.

⊘ **Evitar alimentar con presas vivas**, ya que pueden lastimar a la serpiente.



Para más tips

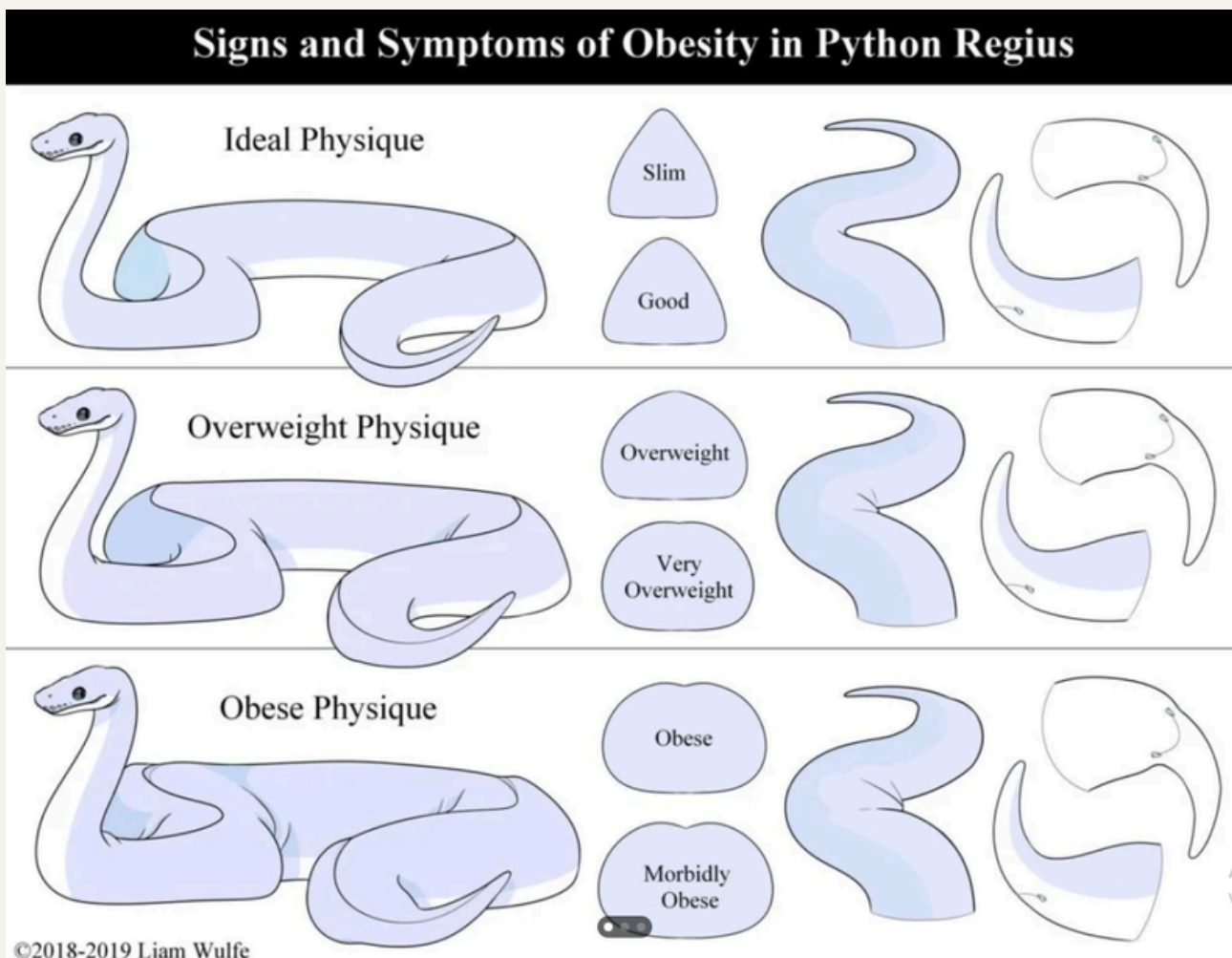
síguenos en redes sociales

@camalenides o únete a nuestro grupo de whats app



# 04. SUPLEMENTOS

No es necesario suplementar con calcio o vitaminas si la dieta es balanceada y basada en presas completas.



Para más tips  
síguenos en redes sociales  
@camalenides o únete a nuestro  
grupo de whats app

## 05.

# ENFERMEDADES Y PADECIMIENTOS COMUNES

Los problemas más comunes están asociados con una alimentación, suplementación o higiene deficiente y/o deberse a que los parámetros no son los adecuados. Si notas algún cambio en los hábitos o comportamiento de tu pitón no te alarmes, puede ser algo pasajero, pero deberás prestar atención para verificar que su comportamiento vuelva a la normalidad, de lo contrario deberás acudir a tu veterinario de confianza

### Problemas de muda

Síntomas: Piel retenida en los ojos o cuerpo.

✓ Prevención: Mantener una humedad entre 60-70% durante la muda.

### Infecciones respiratorias

Causadas por: Bajas temperaturas o alta humedad.

📌 Síntomas: Sibilancias, mucosidad en la boca.

✓ Prevención: Mantener temperaturas adecuadas y evitar humedad excesiva.

### Anorexia (rechazo de alimento)

Causas comunes: Estrés, parámetros incorrectos, problemas de muda.

✓ Solución: Verificar temperatura, ofrecer alimento en la noche y evitar manipulación excesiva.



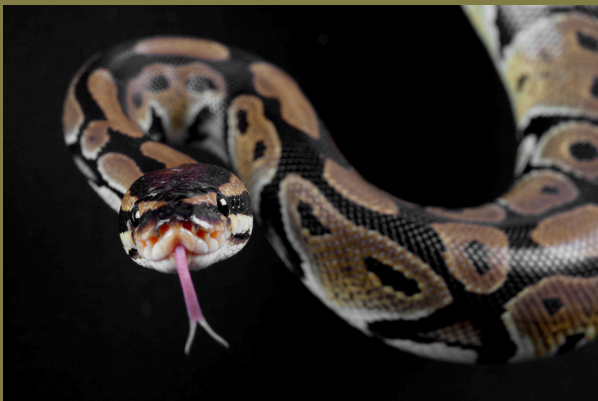
05.

# ENFERMEDADES Y PADECIMIENTOS COMUNES

Parásitos internos o externos

Síntomas: Pérdida de peso, manchas en la piel (ácaros).

✓ Prevención: Comprar presas de calidad y mantener la higiene del terrario.



síguenos en redes sociales

@camalenides o únete a nuestro grupo de whats app

## 06. REPRODUCCIÓN



Las Pitones Bola **son ovíparas** y pueden poner entre **3 y 11 huevos por camada**.

- **Madurez sexual: 2-3 años**

El proceso de reproducción es complejo y requiere experiencia, por lo que debe investigarse a fondo antes de intentarlo. El proceso de reproducción es fascinante y muy gratificante, pero conlleva grandes responsabilidades y cuidados específicos que no abordaremos en esta guía de cuidados. En muchos países, como México, la comercialización de crías sin los permisos adecuados es ilegal. Antes de reproducir a tu Pitón Bola, infórmate sobre la legislación local y asegúrate de poder brindarles un hogar adecuado.



07.

# GENÉTICA Y FASES

Existen más de 200 fases de Pitones Bola, incluyendo combinaciones de colores y patrones únicos. Algunas de las más populares son:

- ✓ Albino
- ✓ Pastel
- ✓ Spider
- ✓ Piebald
- ✓ Banana
- ✓ Blue-Eyed Leucistic (BEL)

Normalmente las fases afectan solo la apariencia, no el comportamiento o cuidados, aunque existen algunas mutaciones que pueden llegar a presentar problemas de psicomotricidad. Es importante informarse bien antes de adquirir cualquier ejemplar para evitar sorpresas que puedan complicar la increíble experiencia de mantener un Pitón Bola.





## 08. CONCLUSIÓN

La Pitón Bola es una excelente opción para principiantes y aficionados a las serpientes. Su tamaño manejable, temperamento dócil y facilidad de alimentación la convierten en una de las serpientes más populares en cautiverio. La gran variedad de combinaciones genéticas de las Pitones Bola, te dan la oportunidad de que puedas elegir entre una gran cantidad de opciones en coloraciones y patrones espectaculares a tu gusto.



# responsabilidad **ambiental**

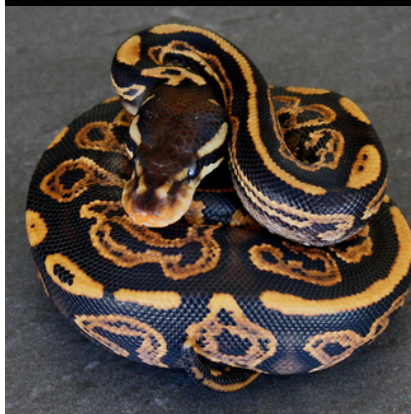
Las Pitones Bola criadas en cautiverio son la mejor opción, ya que la captura ilegal afecta su población silvestre.



⊘ Nunca liberes una  
Pitón Bola en la  
naturaleza, ya que  
podría volverse una  
especie invasora.



Si ya no puedes  
cuidar de tu  
serpiente, busca  
opciones de  
adopción  
responsables.



Si por algún motivo ya no puedes o quieres hacerte cargo de tu ejemplar, acércate a nosotros para poder ayudarte.





**ESTÁS LISTO PARA  
DISFRUTAR A TU PITÓN BOLA**

*compartimos tu pasión*

**SÍGUENOS EN  
REDES SOCIALES**



**@CAMALEONIDES**



**+51 1 55 11867682**

**CAMALEONIDES**